

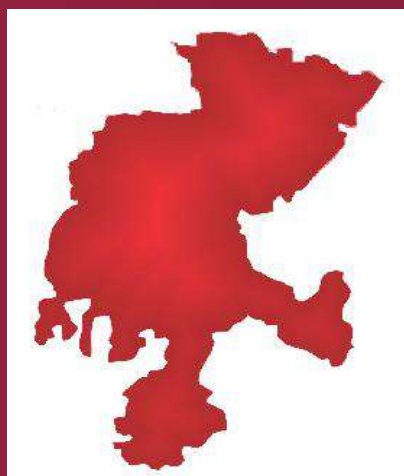


**GOBIERNO DE
MÉXICO**

SALUD
SECRETARÍA DE SALUD

DIRECCIÓN GENERAL
DE EPIDEMIOLOGÍA

BOLETÍN EPIDEMIOLÓGICO DE LAS DEFUNCIONES SUJETAS A VIGILANCIA EPIDEMILÓGICA, ZACATECAS 2022



BOLETIN ANUAL 2022

DIRECTORIO SECRETARIA DE SALUD ZACATECAS

Dr. Uswaldo Pinedo Barrios

Secretario y Director de los Servicios de Salud de Zacatecas

M.S.P. Ana María Monreal Ávila

Directora de Salud Pública

Dra. Roció Rodríguez Gutiérrez

Subdirectora de Epidemiología Prevención
y Control de Enfermedades.

Dra. Lucía del Refugio Reyes Veyna

Jefa del Depto. de Epidemiología

Dra. Nathalia Fernández Carlos

Jefa del Depto. de Prevención y Control de Enfermedades

M en C. Ma. de los Ángeles Domínguez Hernández

Responsable estatal SEED.

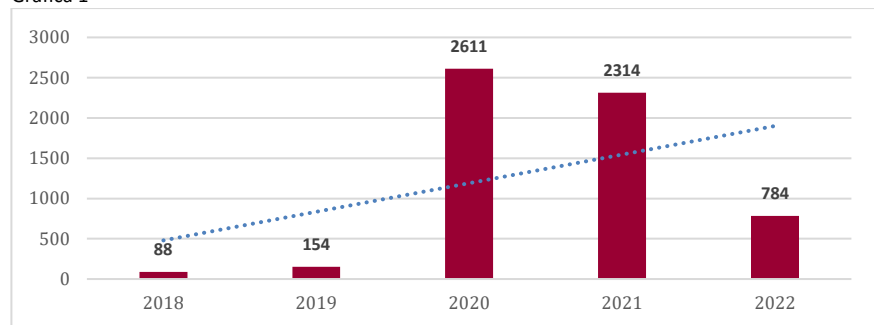
INDICE

1. MORTALIDAD EN EL ESTADO DE ZACATECAS 2020-2022
2. DEFUNCIONES POR CAUSAS SUJETAS A VIGILANCIA EPIDEMIOLOGICA
3. DEFUNCIONES REGISTRADAS POR INSTITUCION
4. DEFUNCIONES POR INSTITUCION, JURISDICCION.
5. DEFUNCIONES DICTAMINADAS POR JURISDICCION
6. DEFUNCIONES POR MUNICIPIO
7. CONCLUSIONES.

En los últimos tres años la mortalidad por causas sujetas a vigilancia epidemiológica se vio incrementada notablemente a consecuencia de la pandemia por covid-19, comparado con los años 2018-2019, el incremento de estas defunciones para los años 2020-2021, en el año 2022 con registro de disminución muertes por Causa Sujeta a Vigilancia Epidemiológica CSVE comparado con los últimos dos años previos, representando este último año 7.08 % de la mortalidad en general. Grafica 1.

DEFUNCIONES CSVE 2018 2022 ESTADO DE ZACATECAS

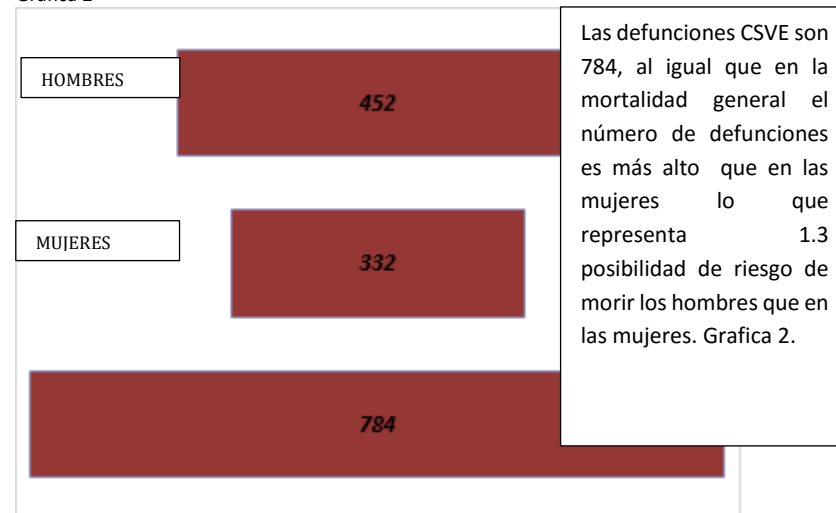
Grafica 1



Fuente: base estatal planeación. 2022 (preliminar).

DEFUNCIONES CON CAUSA SUJETA A VIGILANCIA EPIDEMIOLOGICA, POR SEXO ZACATECAS 2022.

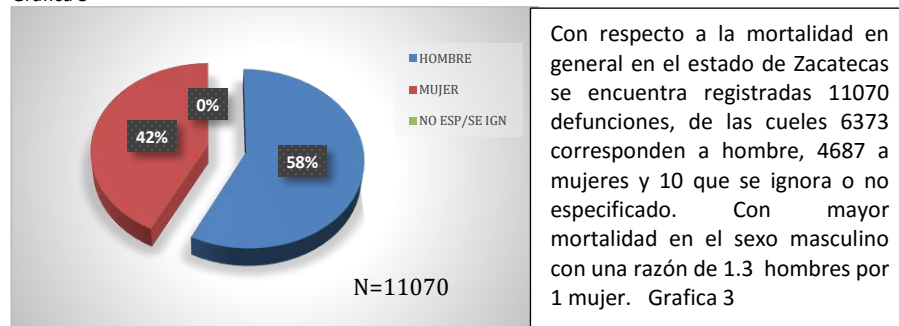
Grafica 2



Fuente: plataforma REDVE 2022, preliminar.

MORTALIDAD GENERAL DEL ESTADO DE ZACATECAS EN EL 2022

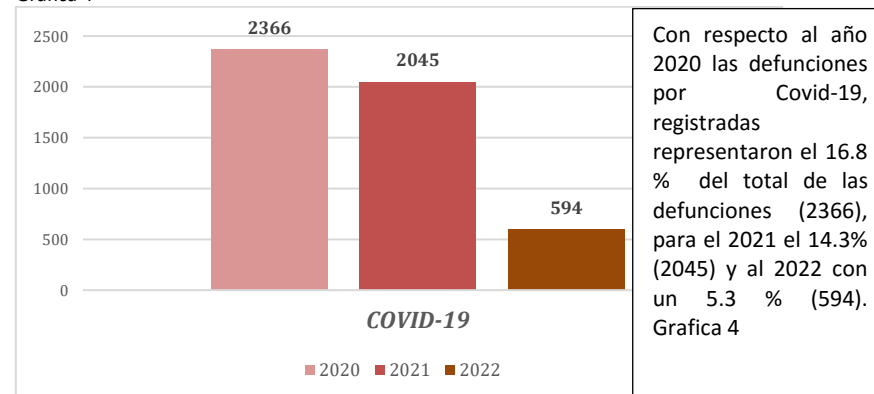
Grafica 3



Fuente: plataforma planeación estatal 2022 (preliminar).

DEFUNCIONES POR COVID-19 DEL 2020-2022.

Grafica 4



Fuente: Plataforma REDVE. 2022 (preliminar).

Para los años 2020-2021 las neumonías que no fue posible rectificar como CSVE presenta el mayor número dentro de otras causas de vigilancia y que no cuentan con una prueba confirmatoria para su clasificación y aunque en menor número, pero aun con relevancia para el año 2022. Sin dejar de lado las de otras causas como lo son tuberculosis, VIH/SIDA, gastroenteritis, etc. Tabla 1

DEFUNCIONES POR OTRAS CAUSAS DE VIGILANCIA EPIDEMIOLOGICA EN EL ESTADO DE ZACATECAS, 2020-2022.

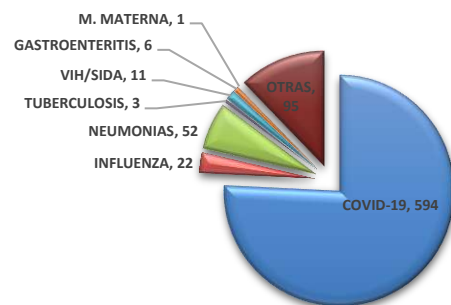
Tabla 1

OTRAS CAUSAS	2020	2021	2022
INFLUENZA	5	0	22
NEUMONIAS	123	154	52
TUBERCULOSIS	1	6	3
VIH/SIDA	18	16	11
GASTROENTERITIS	5	5	6
M. MATERNA	1	0	1
OTRAS	92	88	95
	245	269	190

Fuente: plataforma REDVE 2022.

DEFUNCIONES POR OTRAS CAUSA SUJERA A VIGILANCIA EPIDEMIOLOGICA EN EL ESTADO DE ZACATECAS, 2022.

Grafica 6

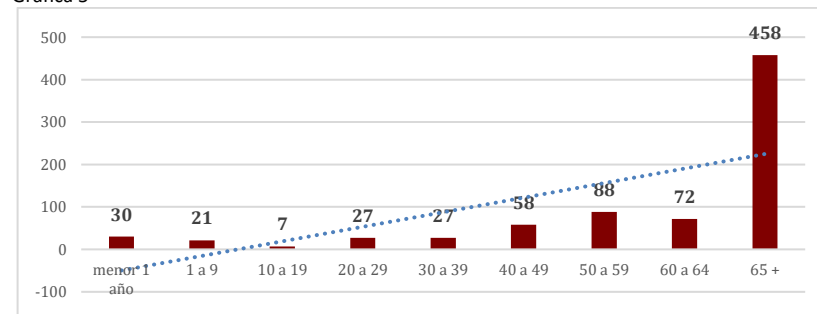


De las defunciones de vigilancia epidemiologica en el 2022 continua predominando Covid-19, aunque con una notable disminucion en comaracio a los dos años anteriores. Grafica 6.

Fuente: plataforma REDVE 2022.

DEFUNCIONES POR GRUPOS DE EDAD, POR CAUSA DE VIGILANCIA EPIDEMIOLOGICA EN ZACATECAS, 2022.

Grafica 5

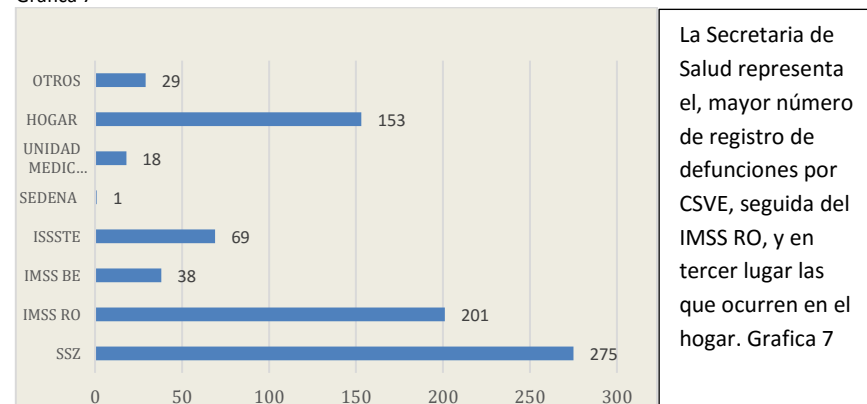


Fuente: plataforma REDVE 2022.

Del registro de las defunciones por con causas de vigilancia epidemiologica en el años 2022, observamos que el grupo vulnerable y con mas registros de muertes esta en el de los adultos mayores (65 y mas), lo cual puede relacionarse con las presencia de enfermedades crónico degeneraticas como cardiometabolicas, enfermedad pulmonar Grafica 5

REGISTRO DE MORTALIDAD POR INSTITUCION, ESTADO DE ZACATECAS 2022.

Grafica 7

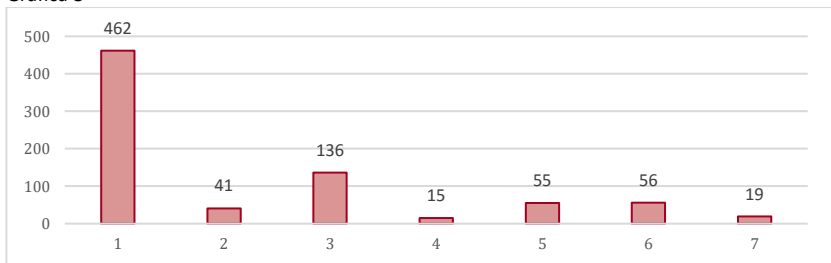


La Secretaria de Salud representa el, mayor número de registro de defunciones por CSVE, seguida del IMSS RO, y en tercer lugar las que ocurren en el hogar. Grafica 7

Fuente:plataforma REDVE 2022.

**DEFUNCIONES POR OCURRENCIA REGISTRADAS EN LAS JURISDICCION
ESTADO DE ZACATECAS, 2022**

Grafica 8

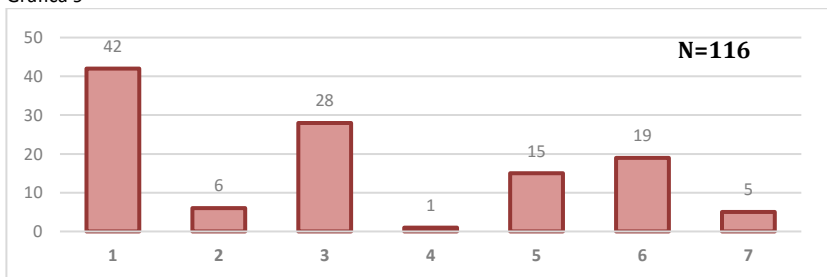


Fuente: plataforma REDVE 2022.

La mayor incidencia de mortalidad con una tasa de 98.3 por cada 100,000 habitantes con CSVE es en la Jurisdicción 1 Zacatecas, esto debido a que la unidad de referencia de pacientes con diagnóstico de COVID 19 se encuentra en esta Jurisdicción Sanitaria. En cuanto a número de defunciones también ocupa el primer lugar seguida de la Jurisdicción 3 Fresnillo, y en tercer lugar Jurisdicción 6 Jalpa. Grafica 8.

DEFUNCIONES DICTAMINADAS U072 POR JURISDICCION, 2022.

Grafica 9



Fuente: plataforma REDVE 2022.

En las defunciones en las que no se cuenta con un resultado positivo ya sea para Covid-19, Influenza u otra causa de vigilancia epidemiológica, se realiza el proceso de dictaminar por el Comité Estatal de Vigilancia Epidemiológica, las cuales para este año 2022 representan el 14.7% del total de las causas CSVE 784 Grafica 9.

Las defunciones ocurridas por municipio con CSVE el mayor numero y porcentaje se encuentra en Zacatecas 36.35%, Guadalupe 20.79% y Fresnillo 14.67%, que representa el 71.81%, el resto de los municipios con el 28.19%. Del total de las defunciones (784) el 70.9% la causa basica son por Covid-19 Tabla 2.

**DEFUNCIONES CON CSVE POR MUNICIPIO
2022, ESTADO DE ZACATECAS.**

Tabla 2

MUNICIPIO	NUMERO	%
ZACATECAS	285	36.35
GUADALUPE	163	20.79
FRESNILLO	115	14.67
TLALTENANGO	25	3.19
JEREZ	19	2.42
LORETO	16	2.04
PINOS	15	1.91
C. DEL ORO	13	1.66
NOCHISTLAN	13	1.66
VILLA NUEVA	11	1.40
TABASCO	11	1.40
VALPARAISO	10	1.28
SOMBRERETE	8	1.02
APOZOL	7	0.89
JUCHIPILA	7	0.89
VILLA DE COS	7	0.89
RIO GRANDE	5	0.64
JALPA	5	0.64
TRANCOSO	3	0.38
CALERA	3	0.38
MONTE ESCOBEDO	3	0.38
MOYAHUA	3	0.38
OJOCALIENTE	3	0.38
NORIA DE ANGELES	3	0.38
FCO R MURGUIA	3	0.38
JUAN ALDAMA	3	0.38
TEPECHITLAN	3	0.38
TEPETONGO	3	0.38
APULCO	2	0.26
GRAL ENRIQUE ESTRADA	2	0.26
HUANUSCO	2	0.26
SAINALTO	2	0.26
TEUL	2	0.26
VILLA GARCIA	2	0.26
VILLA HIDALGO	2	0.26
ATOLINGA	1	0.13
CAÑITAS	1	0.13
EL SALVADOR	1	0.13
PANUCO	1	0.13
VETAGRANDE	1	0.13
	784	100

CONCLUSIONES

Con respecto a la mortalidad en el estado de Zacatecas, podemos observar que en relación a los años 2020-2021 hubo un incremento en las muertes ocasionada por la pandemia del Covid-19, y en comparación al año 2022 se observa la disminución de la mortalidad, aunque de manera preliminar de todas las causas sujetas a vigilancia epidemiológica y en especial las ocasionadas por Covid-19, lo cual se puede adjudicar a la inmunización de la población. Los adultos de 65 y más representan el mayor número de muertes con causa de vigilancia epidemiológica sin dejar de mencionar el grupo de menores de un año, donde también se presentaron defunciones por enfermedades respiratorias (influenza, covid-19) y enfermedades diarreicas. El mayor número de muertes ocurridas CSVE se presentó en los tres municipios con mayor población del estado, lo que representa el 70.9% de la mortalidad en general.